



WWW.ALTHAQALAYN.SE



مدرسة الثقليين



دليل ولي الأمر للسنة الدراسية 2023 - 2024

الفهرس

- مقدمة

.....

- هدف المدرسة

.....

- ماذا يتعلم أولادي؟

.....

- ماذا يتطلب مني كولي أمر ومن أولادي بخصوص الدراسة؟

.....

- الإمتحانات والإجتماع مع أولياء الأمور

.....

- الصف التحضيري

.....

- أوقات دوام المدرسة

.....

- الحضور وطلب إجازة مرضية

.....

- استعداد التلميذ للدوام

.....

- أولياء الأمور

.....

- أيام العطل

.....



مقدمة

عن رسول الله صلى الله عليه وآله أنه قال: ما من رجل علم ولده القرآن إلا توج الله أبويه يوم القيامة بتاج الملك وكسيا حلتين لم ير الناس مثلهما.

(وسائل الشيعة، ج ٦، الصفحة ١٦٨)

نرحب بكم في مدرسة الثقلين ونشكركم على منحنا هذه الثقة سائلين الله أن نكون أهلاً لذلك وأن يوفقنا لمنح طلابنا الأعداء ما هو مفيد ويشد أزرهم ليتعلموا نهج رسول الله وأهل بيته الأطهار صلوات الله عليهم أجمعين.

يحتوي هذا الدليل على بعض المعلومات التي تتعلق بنظام المدرسة، وما تتوقع المدرسة منكم كأولياء أمور ومن التلاميذ وما يمكنكم أن تتوقعوه منا.

هدف المدرسة

مدرسة الثقلين تجمع أيام الأحد تلاميذ من سن الخامسة حتى مراحل المتوسطة لتعليم نهج رسول الله وأهل بيته الأطهار صلوات الله عليهم أجمعين وكذلك تعليم اللغة العربية لغة القرآن الكريم.

تعمل المدرسة على تقديم بيئة إسلامية محفزة لتلاميذها تناسبهم كجيل ترعرع هنا في المهجر. نشاطات المدرسة من دروس وغيرها معدة باللغة العربية ولهذا السبب يُشترط على التلميذ أن يتكلم اللغة العربية كلغة أم.

ماذا يتعلم أولادي؟

الإبتدائية

يدرس التلميذ اللغة العربية والتربية الإسلامية. في المرحلة الإبتدائية يكون التركيز أكثر على درس اللغة العربية، فيكون التلميذ حينها في العمر المثالي لتطوير مهاراته اللغوية لتكون لديه بُنياناً أساسياً يستطيع من خلالها تعلم أمورهِ الدينية في المراحل المتقدمة من عمره.

المتوسطة

المراحل المتوسطة تهدف إلى التركيز على المفاهيم الإسلامية ليتخرج التلميذ ومعه أُسس ومباني تعاليم الدين الحنيف. في هذه المرحلة يدرس التلميذ الفقه والعقائد والسيرة والأخلاق وكذلك علوم القرآن الكريم. أما بالنسبة إلى التعليم اللغة العربية سيكون مبطناً في الدروس التي سبقت الإشارة إليها كأن ينشأ التلميذ موضوعاً حول العقيدة أو يلخص سيرة المعصومين الأطهار وغير ذلك. والهدف هنا أن يكون التلميذ قد درس اللغة العربية بأسس منهجية مُسبقاً وهنا يستخدم التلميذ اللغة بشكل عملي كوسيلة لتعلم مفاهيم دينه.



ماذا يتطلب مني كولي أمر ومن أولادي بخصوص الدراسة؟

لا يمكن الوصول إلى المستوى المطلوب إلا بتعاون أولياء الأمور وتخصيص وقت في البيت للدراسة، فدوام لبضع سويقات ليوم واحد في الأسبوع لا يكفي للوصول إلى المستوى المطلوب. المدرسة عامل مساعد ومحفز يسعى لتطوير قابلية التلميذ. لذا نوصي أولياء الأمور بمتابعة التلميذ وحثه على عمل الواجبات وتكلم اللغة العربية في البيت كون اللغة تحتاج إلى الممارسة.

أرغب في المساهمة - كيف يمكنني ذلك؟

مدرسة الثقلين هي جمعية خيرية تعتمد نشاطاتها على الطيبين المتطوعين لوجه الله سبحانه وتعالى. يتكون كادر المدرسة من إداريين ومعلمين. لمن يرغب المشاركة يمكنه التواصل معنا عبر البريد الإلكتروني التالي: info@althaqalayn.se

الصف التحضيري

تجري المدرسة اختبار للطلاب الجُدد من الأعمار التاسعة فما فوق لتحديد المستوى والمرحلة المناسبة لهم، والهدف من ذلك أن تكون المادة بمستوى مناسب للتلميذ بحيث يكون فيها بعض التحدي للتلميذ ليتطور للأفضل وفي نفس الوقت أن لا تكون صعبة عليه بحيث تهبط معنويات التلميذ، وأيضاً أن تكون المستويات متقاربة للصف الواحد لتصبح الدراسة الجماعية سلسلة.

بما أننا في المهجر واللغة العربية لا تُدرّس بشكل تلقائي وكفاية في المدارس الاعتيادية نواجه بعض التحديات في تفاوت الأعمار ما بين التلاميذ من المرحلة الواحدة. ولذا أسسنا صفوف سُميناها بالتحضيرية لمن هم أكبر سنًا والهدف من ذلك أن لا يشعر التلميذ أنه يدرس مع الذين هم أصغر منه سنًا، وذلك رعاية لمشاعر التلميذ ليتمكن من إنشاء صداقات مع أقرانه في صفه. ينقسم الصف التحضيري الى التحضيري الابتدائي والتحضيري المتقدم بحسب أعمار التلاميذ ومستوياتهم. يتطلب هذا الصف عمل ومجهود أكبر من التلميذ وأولياء أمورهم ليصل إلى المرحلة التي تناسب عمره.

الإمتحانات والإجتماع مع أولياء الأمور

لا يقتصر تقييم التلميذ على إمتحان واحد في آخر السنة. هنالك ثلاث إمتحانات فصلية وإمتحان نهائي في آخر السنة. الإمتحانات الفصلية تكون بعد عدة أسابيع من التقدم في الدراسة وتشمل الدروس الذي تم تدريسها لكل مادة خلال تلك الأسابيع. أما الإمتحان النهائي يكون إمتحان شامل لكل المادة. تواريخ الإمتحانات لكل مرحلة سيتم ابلاغها في الخطة الدراسية للسنة من قبل المعلم من خلال مجموعة الواتس اب.



في الإسبوع الذي يلي الإمتحانات، يدعو المعلم أولياء الأمور الى إجتماع بعد الدوام لإطلاعهم على مستوى التلميذ ومناقشة سبل رفع مستواهم في اللغة العربية والعلوم الإسلامية ليضعون خطة في نقاط القوة ونقاط الضعف التي يجب التركيز عليها لغرض تطوير مستوى التلميذ بالتعاون معاً.

وبذلك يمكن لإدارة المدرسة والمعلمين وأولياء الأمور العمل مشتركاً لمتابعة تقدم التلاميذ وتقديم الدعم اللازم سواء كان في المدرسة أو في البيت. قد يحتاج بعض التلاميذ الى دعم إضافي لتحقيق نجاحهم ويمكن تشخيص ذلك عندما يكون التواصل مستمر بين الركائز الثلاثة الأساسية للمدرسة : المعلم ، الإدارة وأولياء الأمور.

أوقات دوام المدرسة

تنقسم أوقات دوام المدرسة الى الدوام الصباحي والدوام المسائي. وتكون هذه الأوقات طوال الفصلي الخريف والربيع دون تغيير. هناك حصة مشتركة لكلا الدوامين سيتم من خلالها تقديم برنامج ثقافي وإقامة الصلاة الجماعية.

جدول الدوام لمدرسة الثقلين - عام 2023-2024

1 9:30-10:15

15 mins. إستراحة

2 10:30-11:15

15 mins. إستراحة

3 11:30-12:15

4 12:15

برنامج ثقافي وصلاة
جماعة لكلا الدوامين

15:00-15:45

15 mins. إستراحة

14:00-14:45

15 mins. إستراحة

13:00-13:45

13:00

4

3

2

1

الحضور وطلب إجازة مرضية

طريقة تسجيل الغياب

ينبغي على أولياء الأمور إبلاغ المعلم المسؤول في حال كان التلميذ مريضاً وذلك قبل بدء اليوم الدراسي لاحتساب التلميذ مجازاً. هاتف المعلم المسؤول تجدونه في مجموعة الصف في الواتس اب. في حال عدم الإبلاغ قبل بدء اليوم الدراسي يعتبر التلميذ غائب.

إن كان سبب عدم حضور التلميذ هو السفر مثلاً فينبغي على أولياء الأمور تقديم طلب للإدارة عبر البريد الإلكتروني التالي: info@althaqalayn.se

بما أن الدوام فقط يوم واحد في الأسبوع ولكي لا يؤثر على مواكبة التلميذ مع الصف يُرجى مواصلة إرسال الواجبات للمعلم أسبوعياً حتى في حال الغياب.

ما يترتب على الغيابات الكثيرة

من المهم الجدية والاستمرارية لتكون فائدة للتلميذ كما أن الحضور المتقطع يُربك الصف. لذا تترتب بعض الأمور على كثير الغياب وكذلك المجاز:

- < بعد أربع غيابات متتالية يُلغى المقعد الدراسي
- < بعد ستة غيابات متتالية حتى في حال المُجاز يُلغى المقعد الدراسي، إلا إذا كان الغياب مُؤيداً من قبل الإدارة مُسبقاً.
- < الغياب الكثير المتقطع قد يؤدي إلى إلغاء المقعد الدراسي ما لم يكن السبب مبرراً.
- < الدوام مُستمر أيام شهر رمضان والحضور إلزامي أثناء أيام شهر رمضان المبارك أيضاً. بالطبع تكون هناك عطلة إن صادف يوم الدراسي بعد ليلة القدر ليتمكن التلاميذ من إحياء الليلة المباركة.



أول يوم دراسي - inskolning

في أول يومين من العام الدراسي تتاح الفرصة للأهات بالتواجد مع التلاميذ في الصف التمهيدي والصف الأول لتسهيل تأقلم التلميذ مع المدرسة وكادرها.

استعداد الطالب للدوام

وقت الدوام مركز وقصير وذلك لكي لا يمل التلميذ بل يرى أن الوقت الذي يقضيه في المدرسة مفيد وممتع. ولكي يعطي الدوام ثمرة على أفضل وجه يتطلب من التلميذ أن يكون مُهيئاً للدوام وذلك بالخصوص في الأمور التالية:

ضبط أوقات الدوام

وجود التلميذ في المركز قبل بدء الدوام يجعله يدخل الصف براحة وطمأنينة، بينما إذا تأخر يكون مرتبكاً وهذا ليس في مصلحة التلميذ، وكذلك تأخره يؤثر على تلاميذ الصف سلباً وعلى المعلم حيث سيحتاج إلى التكرار والإعادة ليتمكن التلميذ من مواكبة الدرس.

كذلك نرجو من أولياء الأمور الكرام ضبط وقت استلام التلاميذ عند انتهاء الدوام.

الاستعداد بالنشاط والحيوية

ليكون التلميذ نشط أثناء الدروس وحيوي أثناء الفرصة يُرجى منه أن يأتي وهو قد أخذ قسطاً كافياً من الطعام والنوم، فإتمام مبكراً ليلة الدوام وبالخصوص إذا كان في المجموعة الصباحية وأن يأكل وجبة قبل المجيء. بما أن الدوام قصير فليس هنالك فرصة لوجبة طعام، وإذا كان ولا بد فيمكن للتلميذ إحضار فاكهة أو فطيرة صغيرة يمكنه أكلها أثناء الفرصة دون الحاجة إلى إحماء أو إلى أدوات الطعام.

ملابس مناسبة للعب في الخارج

تخصص المدرسة مكان في خارج المركز للعب وتهيئ ألعاب من كرة السلة والقفز على الحبل وما شاكل ليمرح ويلعب التلميذ أثناء الفرصة فيرجعوا إلى الدرس التالي مع نشاط متجدد. ليتمكن التلاميذ من الاستفادة من هذه الفعاليات يرجى تجهيزهم بملابس مناسبة يناسب طقس ذلك اليوم.



أولياء الأمور

تسعى المدرسة إلى خلق بيئة دراسية إيجابية ومُحفّزة للتلاميذ بالتعاون مع أولياء الأمور فنستقبل دوماً مقترحاتكم لدراستها. أفضل وسيلة لذلك هو إرسال رسالة عبر البريد الإلكتروني لنتمكن من عرض الموضوع أثناء اجتماعات الإدارة. عنوان البريد الإلكتروني هو info@althaqalayn.se. أما ما يخص الدرس والصف يرجى التواصل مع الأستاذ أولاً.

من الأمور التي وجدناها تؤثر إيجابياً بشكل كبير على تركيز التلميذ أثناء الدوام وأيضا على عمل الكادر مع طلابنا الأعزاء هو أن يكون قسم المدرسة لتلاميذها وكادرها حصراً من دون تواجد أولياء الأمور. لذا نطلب من أولياء الأمور الأخذ بعين الاعتبار بعدم التواجد في المدرسة والذي يتضمن مصلى النساء والرجال أثناء الدوام. إن كان ولا بد من البقاء في المسجد وبالخصوص عند برد الشتاء فيمكن لأولياء الأمور الدخول إلى قاعة الاحتفالات الكبيرة والبقاء هناك حتى انتهاء الدوام.

باحة اللعب وركن السيارة

الفرصة للتلاميذ هو وقت الحركة واستراحة الذهن، ولرسم البهجة على وجوه التلاميذ نهياً باحة اللعب في الخارج مع أنواع الألعاب. لذلك حُصص جزء من منطقة ركن السيارات لهذا الغرض كما هو ملحوظ في الصورة أدناه. هنالك دائماً كادر من المدرسة يراقب سلامة الطلاب وتكون المنطقة المخصصة مُحدّدة بشرط. نرجو التعاون وعدم ركن السيارة في المنطقة المُحدّدة حتى لو لم يكن الشريط موجوداً عند وصولكم إلى المسجد.



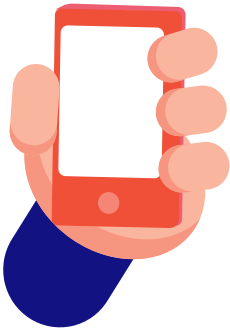
الهواتف النقالة

الإبتدائية

- < حمل التلاميذ للهواتف النقالة أثناء الدوام ممنوع، ويشمل ذلك أوقات الإستراحة أيضاً.
- < في حال جلب التلميذ للهاتف النقال يتم خزنه من قبل المعلم في صندوق الأمانات مع بدء أول درس حتى انتهاء الدوام.
- < المدرسة لا تتحمل المسؤولية في حال تلف أو فقدان الهاتف.

المتوسطة

- < تُجمع الهواتف النقالة من قبل المعلم عند بدء كل درس ويتم استرجاعه بعد انتهاء الدرس.
- < المدرسة لا تتحمل المسؤولية في حال تلف أو فقدان الهاتف.





أيام العطل

03 سبتمبر - أربعين الإمام الحسين عليه السلام

29 أكتوبر - العطلة الخريفية

24 ديسمبر - عطلة رأس السنة الميلادية

31 ديسمبر - عطلة رأس السنة الميلادية

07 يناير - عطلة رأس السنة الميلادية

25 فبراير - عطلة الرياضة (sportlov)

31 مارس - عطلة يوم الفصح (påsklov)

16 يونيو - بداية العطلة الصيفية